

Jardinage au naturel



Olier Jonathan

Fessenheim le 23/03/2021



LES DEUX PRINCIPAUX STYLES DE JARDINS :

LE STYLE FORMEL



LE STYLE INFORMEL



Pour beaucoup de concepteurs le style formel reste le plus utilisé dans de nombreux aménagements.

Quels types de jardins ou d'aménagements voulez-vous ?

❑ **Jardin formel :**

- Ces aménagements se caractérisent par l'aménagement de portions composées de plantations. Les arbustes doivent subir des tailles régulières afin de conserver leur aspect. Plusieurs heures doivent être consacrées à leur entretien.

❑ **Jardin informel :**

- L'espace est ordonné, mais sans trop d'exubérance. Ce style convient plus aux amoureux de la nature qui aiment développer leur aménagement de façon plus libre et naturelle.

Caractéristiques des 2 principaux styles de jardins :

Jardin formel

- Contrôler le dessin initial (garde une forme prédéfinie) grâce à un entretien constant
- Taille de formation
- Nombre limité d'espèces
- Prépondérance de l'entretien

Jardin informel

- Dynamique
- Plantes acquérant leurs *biotopes* spécifiques
- Grandes variétés d'espèces
- Apparemment spontané

Conception et aménagement de jardin «naturaliste» respectueux de la nature

- ▶ En prenant exemple sur la nature, les plantations 'naturalistes' mettent principalement en scène des plantes vivaces robustes et quelques petits arbustes. Celles-ci sont à la fois pérennes, saines et graphiques.
- ▶ Celles-ci assurent également un spectacle durable, se prolongeant même avec l'attrait de leur fanaison, par leurs fructifications ou leurs silhouettes hivernales.
- ▶ Peu sujettes aux maladies et aux prédateurs, elles ne demandent que peu de soins (pas de traitement phytosanitaire donc, de fertilisation, de tuteurage, d'arrosages assidus) et se naturalisent aisément pour former rapidement des populations harmonieuses et attrayantes.

Quelques règles à suivre

- De préférence sur des lieux dégagés et ensoleillés
- Exposition Sud, Ouest et Est
- ½ journée d'ensoleillement minimum
- Tenir compte de la nature du sol
- De préférence pour de grands espaces



Îlot de verdure dans le nouveau lotissement, trame de plante basse pour visibilité dans le carrefour (Fessenheim).

suite des prescriptions...



**Plantation rue Georges Sand
(Fessenheim)**

- Ne pas fertiliser
- Couvrir le sol avec des matériaux inertes (sable, gravier....)
- Périodes de plantation : automne et printemps
- Densité de plantation :
 - Sol riche 6 à 7 plantes/m²
 - Sol pauvre 8 à 12 plantes/m²

Coût d'entretien réduit de 1/3 de celui d'une plate bande classique après 2 ans



**Trame de plantation parking salle des fêtes
(Fessenheim)**



**Massif d'accompagnement de voirie
(Fessenheim)**

Pourquoi les plantations 'naturalistes'?

- ▶ Les plantations naturalistes permettent, en **milieu urbain**, aux **citadins** en manque de nature, de **rester connectés au végétal au gré des saisons**. Elles permettent de mettre en valeur les **cycles** de croissance et décroissance (flagrants avec les vivaces) ainsi que les **effets saisonniers** (bulbes de printemps).
- ▶ Par leur diversité végétale, les interventions d'entretien sont réduites. Ces plantations sont propices à l'**installation** de nombreux **insectes** et de toutes **sortes d'animaux** contribuant à reconstituer ainsi un (des) micro-écosystème stable et durable.
- ▶ Les "jardins naturalistes" représentent le chaînon manquant entre la pratique traditionnelle, horticole, et une **politique de gestion différenciée dans les communes**. Ils permettent de "jardiner la nature autrement". Ils favorisent la création de véritables **couloirs ou corridors de biodiversité** permettant de fixer, encourager et maintenir la richesse de la faune à proximité et s'infiltrer ainsi dans les zones urbaines.

Quelles plantes allons-nous choisir ?

- ▶ En choisissant et en travaillant avec les plantes de steppe et de prairie, nous essayons de recréer en détail des communautés végétales spécifiques provenant de différentes parties du monde.
- ▶ Il s'agit d'une approche mixte combinant des essences de différentes zones du globe pour créer de nouvelles plantations conçues de manière cosmopolite qui pourraient ne pas ressembler à tout ce que nous trouverions dans la nature.



**Choix de plantes, carrefour du
nouveau lotissement
(Fessenheim)**

COMMENT STRUCTURER LES PLANTATIONS ?

Pour que le mélange soit réussi, il se composera de différentes espèces :
On pourra alors classer les plantes selon leurs fonctions dans la plantation :

- • Plantes solitaires (grandes et spéciales) arbustes, petits arbres
- • Plantes de structure, elles formeront la structure du massif
- • Plantes d'aspect, et d'accompagnement, elles détermineront l'aspect de la plantation
- • Plantes complémentaires, surtout des plantes plus basses pour compléter la plantation
- • Plantes "navettes" (colonisatrices ?), se naturalisant par semis au fil des ans
- • Plantes à épandre, des géophytes, des plantes bulbeuses colorants les plantations au printemps



**Disposition des plantes avant plantation
(Fessenheim)**

A ne pas oublier :

- Pour que le mélange soit réussi, il se composera de 15 à 30 espèces :
- Plantes de **structure** environ **5-15 %** (grandes plantes vivaces +de 70 cm de haut)
- Plantes d'**accompagnement** environ **30-40 %** (semi-hautes vivaces comprises entre 40 et 70 cm de haut)
- Plantes **couvres sols** au-moins **50 %** (plantes vivaces basses entre 5 et 40 cm de haut)
- Plantes **colonisatrices** (espèces à courte durée de vie), environ **5 à 10 %** (facultatif)
- Pour les **bulbes, tubercules et géophytes (20 à 50 bulbes par m²)**

Le résultat des mélanges



Quelques plantes vivaces et graminées à utiliser dans les aménagements

Agastache
Allium
Anthemis
Armeria
Artemisia
Asphodeline
Ballota
Calamintha
Campanula
Catananche
Centranthus
Ceratostigma
Dianthus
Echinops
Erigeron
Eryngium
Erysimum

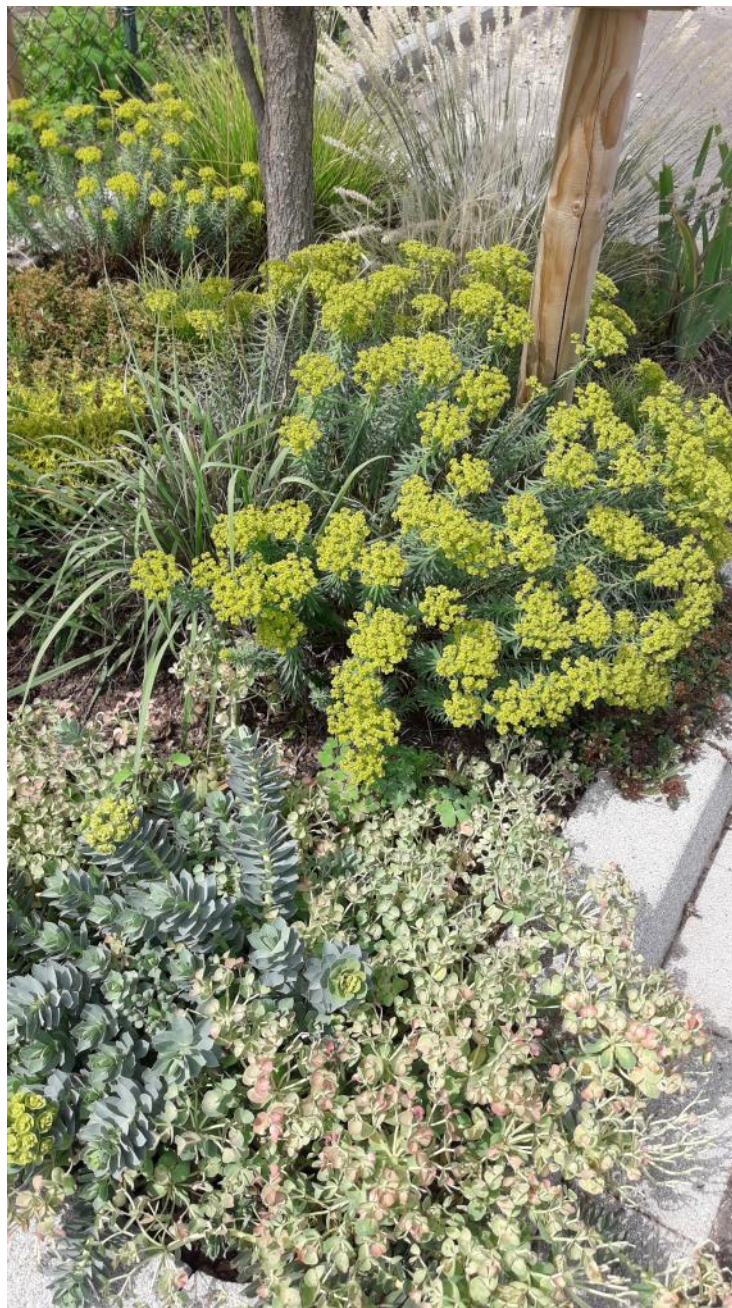
Euphorbia x
Gaura
Geranium X
Gypsophila
Helianthus
Helichrysum
Hyssopus
Knautia
Lavandula
Linaria
Lychnis
Macleya
Melianthus
Nepeta
Oenothera
Papaver
Penstemon

Perovskia
Phlomis
Rosmarinus
Salvia
Santolina
Saponaria
Scabiosa
Scutellaria
Sedum
Teucrium
Thymus
Verbascum
Verbena bonariensis

Calamagrostis
Festuca
Miscanthus
Panicum
Pennisetum
Stipa

(Liste non exhaustive)







Un jardin bien pensé



Imaginez des herbes ondulantes et des fleurs colorées, un jardin qui surprend toujours, plein de vie et à l'aspect naturel d'une vraie prairie, ombragée par quelques arbres. C'est l'objectif poursuivi par l'équipe des espaces verts de la commune dans l'aménagement paysager du parking de la résidence, construite en face de la poste.

Exposé plein sud, au pied d'un haut mur et à côté des places de stationnement, ce parterre de 140 m² est constitué d'arbres, arbustes et vivaces qui devraient résister à un ensoleillement intense, aux vagues de chaleur et périodes de sécheresse à venir.



Des bulbes (crocus, narcisses, fritillaires) feront la transition entre la fin de l'hiver et les premières floraisons de vivaces, fin avril. Les arbres (chêne ilex, hêtre pourpre, érable du fleuve Amour, etc.), par leur verticalité, rythmeront l'ensemble. Ils habilleront le mur au nord et créeront une ombre légère. Peu connues, les plantes vivaces sélectionnées (en moyenne 5 à 7 par m²) affectionnent un substrat pauvre en nutriments et perméable à l'eau. Les résidents de la Dîmière et les passants n'en ont pas cru leurs yeux : les agents plantaient dans les cailloux et le gravier ! Aucun arrosage n'est à prévoir hormis à la plantation pour favoriser le développement des plantes dans le massif. Le désherbage sera également limité car « les mauvaises herbes » auront du mal à se développer. Un massif économe en eau, en entretien et qui fleurit une très grande partie de l'année, c'est le futur des aménagements paysagers !

Le chantier a été l'occasion d'un stage de plantation pour le centre de formation professionnel pour adultes de Rouffach.

(Par Corentin Kuster et Jonathan Olier, du service technique)
Article paru dans le Fassana actu n°56 – décembre 2020

Photos de nos réalisations à Fessenheim



Nos réalisations (suite)



Nos réalisations (suite)

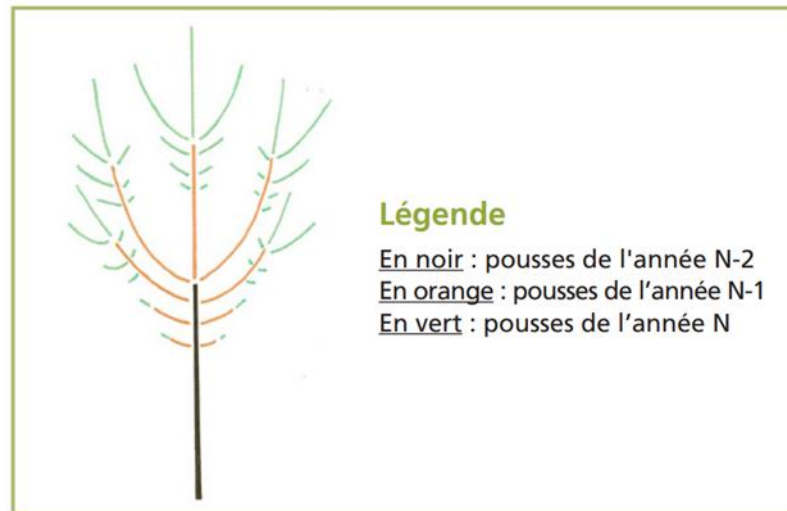


Connaître nos arbustes. Pourquoi ?

- Certains végétaux ligneux croissent, s'allongent, prennent du volume depuis le sommet de leurs rameaux, d'autres se régénèrent depuis la base ou depuis une large partie centrale. Ces aptitudes diverses déterminent les modes de ramification. Les 3 modes de développement des arbustes sont les suivants :
- **l'acrotonie,**
- **la basitonie**
- **la mésotonie (ramifications médianes)**
- Tout cela dépendra aussi de l'**environnement** dans lequel ils se situent, des **distances de plantations** et ou **des opérations de taille** déjà réalisées auparavant.

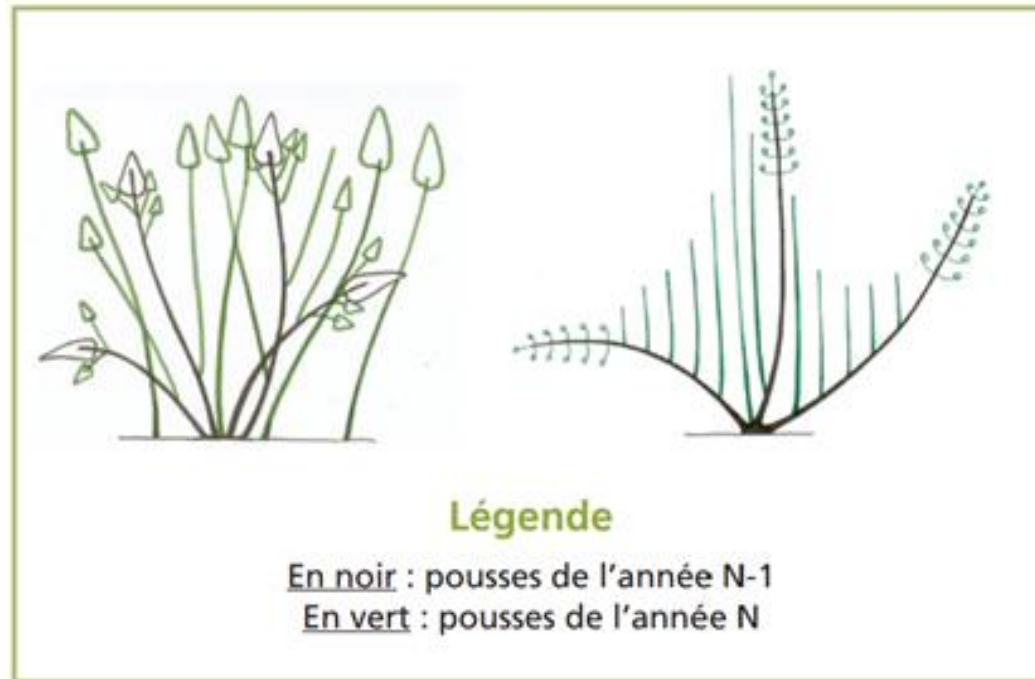
L'acrotonie :

- L'acrotonie est le principe de ramification par lequel des axes développent plus fortement les bourgeons situés à leurs extrémités que ceux situés à leur bases.
- Dans la très grande majorité des cas, et bien que leur dormance soit levée, les bourgeons de la base ne se développent pas ; ils restent latents et peuvent ne jamais débourrer, sauf si un accident de végétation survient et lève les inhibitions qu'ils subissent.



La basitonie :

- La basitonie est le principe par lequel des rameaux développent des pousses d'autant plus importantes qu'elles sont proches de leur base (basitonie de rameau) ou depuis la souche (basitonie de souche). Au-delà de la souche, des drageons ou des stolons souterrains peuvent apparaître. Ils constituent une forme supplémentaire de basitonie nommée « basitonie souterraine ».



La mésotonie (ramification médiane) :

- Les rameaux médians sont des pousses plus ou moins vigoureuses qui se forment dans la partie médiane des rameaux en place.
- Ce sont des pousses plus ou moins vigoureuses issues de la zone médiane des bois de l'année précédente ou des années précédentes.
- Les arcures et inclinaisons sont des courbures imposées artificiellement aux rameaux et branches d'un végétal pour en favoriser la mise à fleurs ou à fruit ou des courbures naturellement engendrées par la vigueur, le poids, la finesse des rameaux.



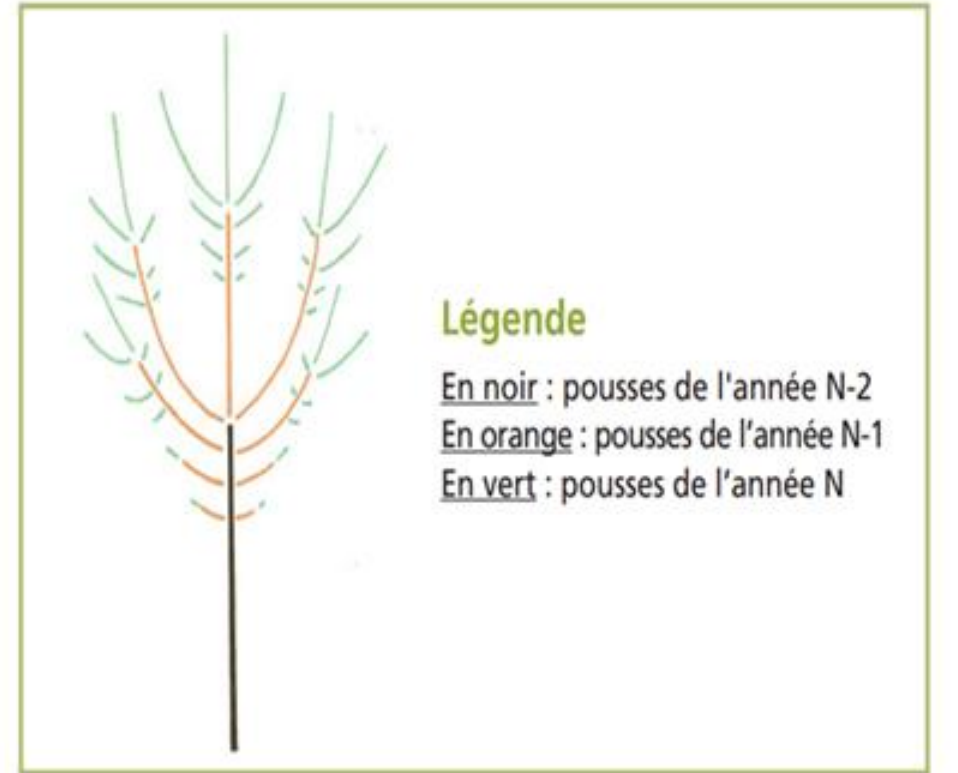
Type d'arcure et
inclinaison

Les plantes avec leurs modes de végétations

Quelques plantes acrotones

- Amélanchier
- Erable du japon
- Oranger du Mexique
- Hibiscus
- Cytise (Laburnum)
- Lavande
- Magnolia
- Pommier

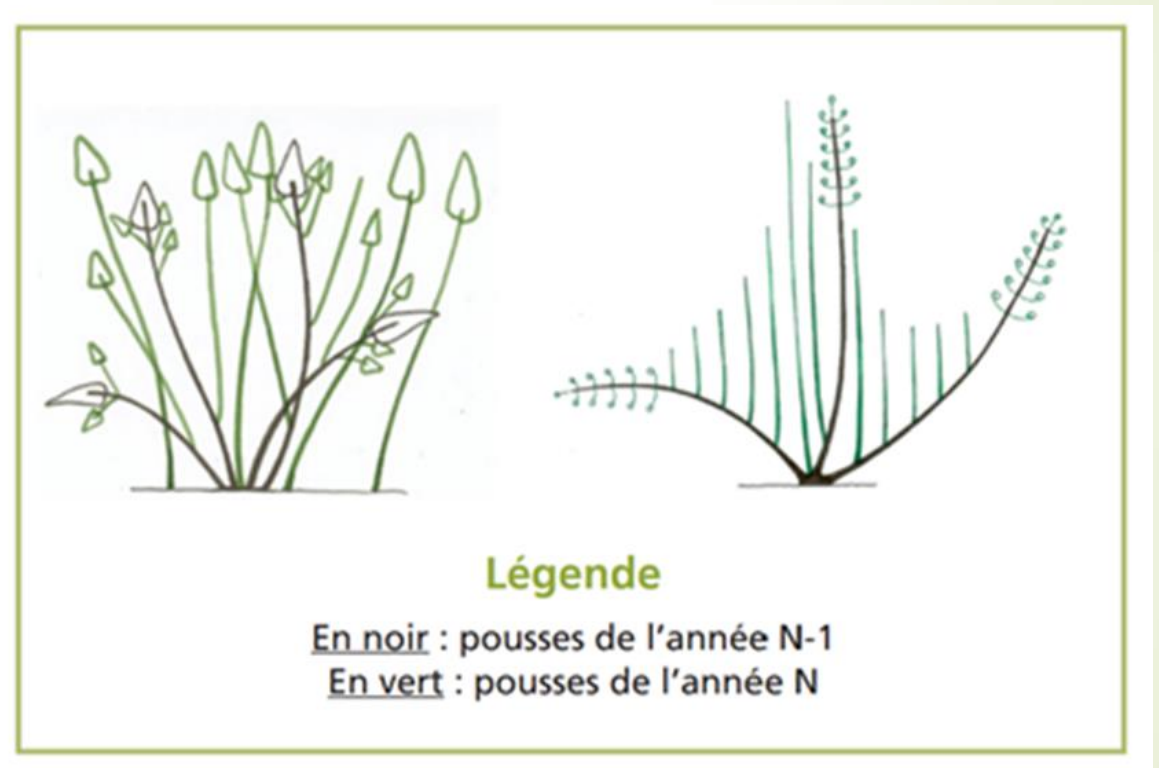
(Liste non exhaustive)



Quelques plantes basitones

- Cornouiller
- Deutzia
- Hypericum
- Corréte du japon
- Pérovskia
- certaines Spirées
- Noisetier
- Philadelphus (seringat)

(Liste non exhaustive)



Quelques plantes mésotones (ramification médiane)

- Buddleja (arbre à papillon)
- Forsythia
- Sureau
- certaines Spirées
- Chalef
- certains Cotoneaster
- Chèvrefeuille
- Symphorine

(Liste non exhaustive)



La taille des arbustes. Comment ?

- **La taille n'est pas une nécessité en soi.** Elle ne doit donc **pas être systématique** au sein d'un espace vert ou même d'un massif. Cependant, **bien choisie** et **correctement effectuée**, elle permet de régénérer un certain nombre de plantes dont le bois vieillit et perd son aspect esthétique, mais aussi de **faire cohabiter entre eux des arbustes** grandissants ou encore de **gérer des contraintes techniques**.
- **Intervenir dans un massif** ou un espace vert **pour tailler n'implique pas nécessairement de tailler tous les arbustes**, Certains peuvent en effet **rester totalement** et durablement libres **ou bien être taillés selon un rythme moins soutenu**.

Modes de floraison et conséquences sur la période de taille

Pour la floraison sur le bois de l'année :

- Après avoir constitué une pousse végétative plus ou moins importante, la floraison s'effectue dans la même saison de végétation (ex: Spiraea x bumalda, Hibiscus syriacus, Hydrangea paniculata).
- => **La taille hivernale est possible et ne remet pas en cause la floraison à venir.**

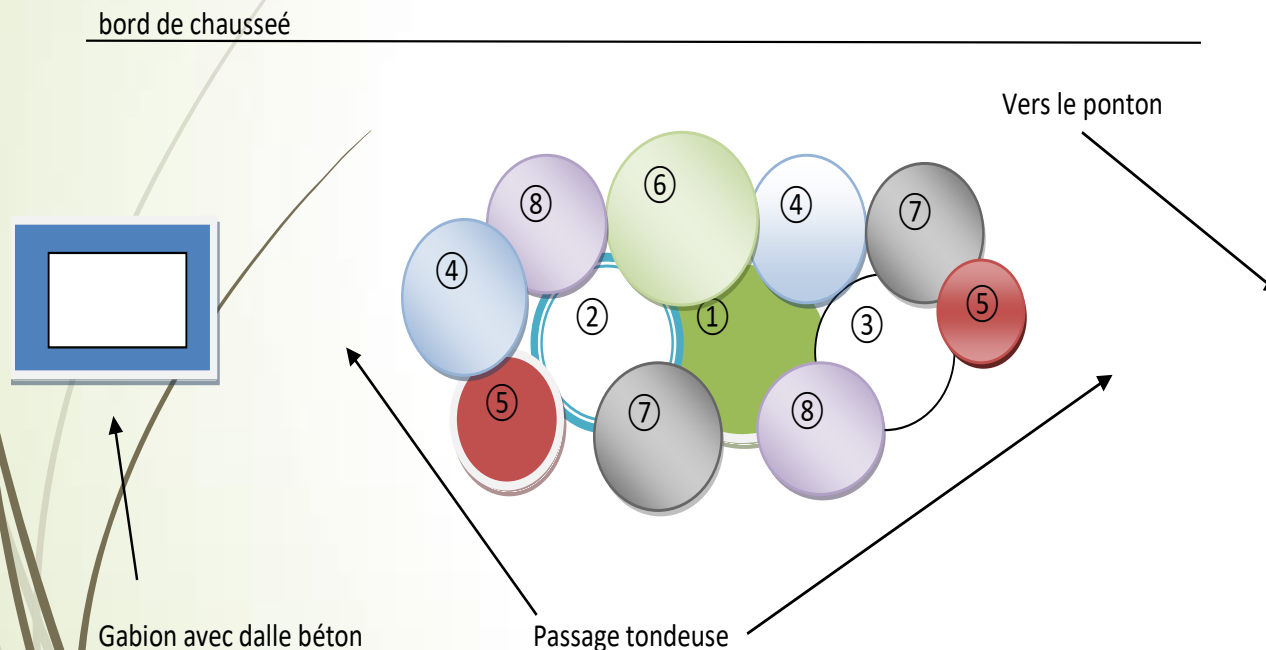
Modes de floraison et conséquences sur la période de taille (suite)

Sur le bois des années précédentes

- Une pousse végétative se constitue la première année, puis les bourgeons programment une floraison.
- Les fleurs se forment progressivement pour apparaître au cours de l'hiver, ou au début du printemps ou encore en début d'été. (ex de plantes : Hamamelis, Viburnum x bod., Ribes sang., Spiraea x et sur des Hydrangea.)
- => **La taille hivernale est possible sur plantes basitones ou mésotones, sans compromettre de façon significative la floraison.**
- => **Sur les plantes acrotones, la taille après floraison est à préférer à une taille hivernale, qui supprime la floraison de l'année.**

Outre les nouvelles plantations dites naturalistes, nous avons effectué d'autres aménagements en faveur de la biodiversité

Réalisation de plantation au niveau du Biotope situé à l'entrée Nord de Fessenheim

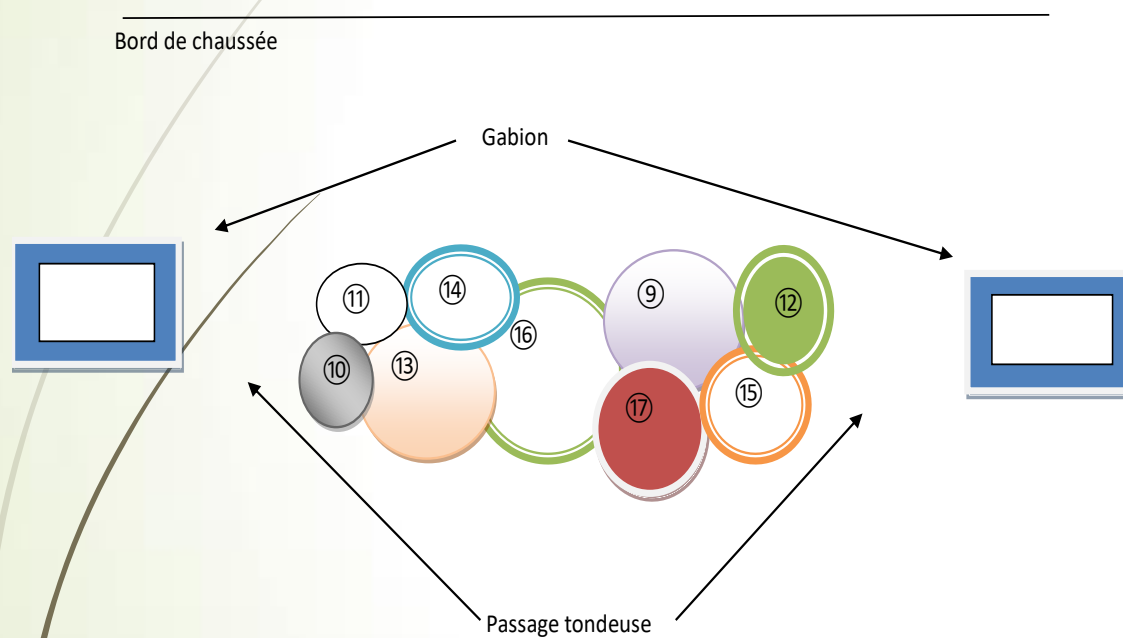


Trame n°1.

- ① Prunus padus
- ② Crataegus laevigata
- ③ Coryllus avellana
- ④ Euonymus europaeus
- ⑤ Rosa rubiginosa
- ⑥ Salix caprea
- ⑦ Viburnum lantana
- ⑧ Viburnum opulus

plante de structure à situer au milieu du bosquet
 plante de trame moyenne
 plante de trame moyenne
 plante de remplissage du bosquet
 plante de remplissage du bosquet
 plante de trame moyenne
 plante de remplissage du bosquet
 plante de remplissage du bosquet

Ces plantations avaient pour but de créer un brise vue, et aussi d'établir un lieu de nourrissage et de refuge pour des oiseaux, des petits mammifères et des insectes.



Trame 2 : idem que la trame 1 en surface.

Trame n°2.

- ⑨ Crataegus monogyma
- ⑩ Colutea arborescens
- ⑪ Rhamnus cathartica
- ⑫ Lonicera xylostemom
- ⑬ Cornus mas
- ⑭ Cornus sanguinea
- ⑮ Berberis sanguinea
- ⑯ Sorbus aucuparia
- ⑰ Ligustrum vulgare

plante de trame moyenne
 plante de remplissage du bosquet
 plante de remplissage du bosquet
 plante de remplissage du bosquet
 plante de trame moyenne
 plante de remplissage du bosquet
 plante de remplissage du bosquet
 plante de structure à situer au milieu du bosquet
 plante de remplissage du bosquet

Pourquoi ce type d'aménagement ?

Nous avons planté ces petits arbres et arbustes à petits fruits, pour nourrir toute une ribambelle d'oiseaux :

Merles, grives, geais, fauvettes et autres étourneaux.

Une haie qui offre du chèvrefeuille (mésange), du fusain (bouvreuil), du sorbier (merle), de la viorne (gros-bec), des troènes (rouge-gorge), des sureaux (roitelet), des aubépines (grives) et des cerisiers des oiseaux (*Prunus padus*) ou des rosiers.



**Photo d'une des trames
(Fessenheim)**

Nichoirs

- La commune avait déjà il y a quelques années procédé à l'achat et la pose de nichoir dans le village. Pas moins d'une vingtaine de nichoirs avait été installée dans la commune. Lors de l'année 2020, nous avons par le biais de la CCPRB (communauté de communes Pays Rhin-Brisach) acquit un complément de nids. C'est maintenant une quarantaine de nids qui est présente sur le ban communal.



Diverses photos de nids.



Bâtiments et points de verdure ne sont pas négligés

Emplacement des nichoirs dans le village

- **Nichoir à chouettes : 3 emplacements** (Eglise, parc ancienne piscine, espace-vert rue de la Hardt)
- **Nichoir à chauves souris: 2 emplacements** (Local archive, maison bleue)
- **Nichoir à mésanges (type 2M): 9 emplacements** ((Parc BMX, verger communal, école AEC, école maternelle, espace-vert rue de l'orme, médiathèque, place de Mirande, aire de jeu Fort de France, square Victor Schoelcher)
- **Nichoir à faucons: 1 emplacement** (château d'eau)
- **Nichoir à étourneaux: 1 emplacement** (sortie des ateliers municipaux)
- **Nichoir à colonie de moineaux: 1 emplacement** (complexe associatif et culturel)
- **Nichoir à hirondelles : 3 emplacements** (château d'eau et complexe associatif et culturel, école maternelle)
- **Nichoir pour diverses espèces: 2 emplacements** (ateliers, parc ancienne déchetterie)

LISTE DE VÉGÉTAUX FAVORABLES AUX OISEAUX

Nom latin	Nom français	Famille	Strate	Attraits faune
<i>Acer pseudoplatanus</i>	Erable sycomore	Sapindaceae	Arborée	plante hôte, fructifère
<i>Alnus glutinosa</i>	Aulne glutineux	Betulaceae	Arborée	plante hôte, fructifère
<i>Angelica sylvestris</i>	Angélique sauvage	Apiaceae	Herbacée	plante hôte, mellifère
<i>Artemisia vulgaris</i>	Armoise commune	Asteraceae	Herbacée	plante hôte, fructifère
<i>Berberis vulgaris</i>	Epine-vinette	Berberidaceae	Arbustive	mellifère
<i>Briza media</i>	Brize intermédiaire	Poaceae	Herbacée	plante hôte
<i>Bromus hordeaceus</i>	Brome mou	Poaceae	Herbacée	plante hôte
<i>Carduus tenuiflorus</i>	Chardon à petits capitules	Asteraceae	Herbacée	plante hôte, mellifère, fructifère
<i>Centaurea cyanus</i>	Bleuet	Astéraceae	Herbacée	mellifère
<i>Chenopodium album</i>	Chénopode blanc	Chenopodiaceae	Herbacée	plante hôte, fructifère
<i>Cichorium intybus</i>	Chicorée sauvage	Asteraceae	Herbacée	mellifère
<i>Cirsium arvense</i>	Cirse des champs	Asteraceae	Herbacée	plante hôte, mellifère
<i>Cornus mas</i>	Cornouiller mâle	Cornaceae	Arbustive	mellifère, fructifère
<i>Cornus sanguinea</i>	Cornouiller sanguin	Cornaceae	Arbustive	mellifère, fructifère
<i>Corylus avellana</i>	Noisetier	Betulaceae	Arbustive	plante hôte, fructifère
<i>Cotoneaster franchetii</i>	Cotonéaster de Franchet	Rosaceae	Arbustive	plante hôte, fructifère
<i>Crataegus monogyna</i>	Aubépine à un style	Rosaceae	Arbustive	plante hôte, mellifère, fructifère
<i>Dactylis glomerata</i>	Dactyle aggloméré	Poaceae	Herbacée	plante hôte
<i>Daucus carota</i>	Carotte sauvage	Apiaceae	Herbacée	mellifère
<i>Dipsacus fullonum</i>	Cardère sauvage	Dipsacaceae	Herbacée	plante hôte, mellifère, fructifère
<i>Euonymus europaeus</i>	Fusain d'Europe	Celastraceae	Arbustive	plante hôte, mellifère, fructifère
<i>Filipendula ulmaria</i>	Reine-des-prés	Rosaceae	Herbacée	mellifère, fructifère
<i>Foeniculum vulgare</i>	Fenouil commun	Apiaceae	Herbacée	plante hôte, mellifère
<i>Fragaria vesca</i>	Fraisier des bois	Rosaceae	Herbacée	mellifère, fructifère

LISTE DE VÉGÉTAUX FAVORABLES AUX OISEAUX

Nom latin	Nom français	Famille	Strate	Attraits faune
Frangula alnus	Bourdaïne	Rhamnaceae	Arbustive	mellifère, fructifère
Genista tinctoria	Genêt des teinturiers	Fabaceae	Arbustive	mellifère
Glechoma hederacea	Lierre terrestre	Lamiaceae	Herbacée	mellifère
Hedera helix	Lierre grimpant	Araliaceae	Arbustive - liane	plante hôte, mellifère, fructifère
Hypericum perforatum	Millepertuis perforé	Hypericaceae	Herbacée	mellifère
Ilex aquifolium	Houx	Aquifoliaceae	Arbustive	plante hôte, fructifère
Juniperus communis	Genévrier commun	Cupressaceae	Arbustive	plante hôte, mellifère, fructifère
Lathyrus latifolius	Gesse à larges feuilles	Fabaceae	Herbacée	mellifère
Ligustrum vulgare	Troène commun	Oleaceae	Arbustive	plante hôte, mellifère
Lonicera periclymenum	Chèvrefeuille des bois	Caprifoliaceae	Arbustive - liane	mellifère
Lonicera xylosteum	Chèvrefeuille des haies	Caprifoliaceae	Arbustive	mellifère,
Lotus corniculatus	Lotier corniculé	Fabaceae	Herbacée	mellifère
Malus sylvestris	Pommier sylvestre, ou sauvage	Rosaceae	Arborée	plante hôte, mellifère, fructifère
Malva sylvestris	Mauve sylvestre	Malvaceae	Herbacée	mellifère
Medicago sativa	Luzerne cultivée	Fabaceae	Herbacée	mellifère
Onopordum acanthium	Onoporde acanthe	Asteraceae	Herbacée	mellifère
Origanum vulgare	Origan	Lamiaceae	Herbacée	mellifère
Picris hieracioides	Picris fausse-épervière	Asteraceae	Herbacée	mellifère
Plantago lanceolata	Plantain lancéolé	Plantaginaceae	Herbacée	fructifère
Poa trivialis	Pâturin commun	Poaceae	Herbacée	plante hôte
Polygonum aviculare	Renouée des oiseaux	Polygonaceae	Herbacée	fructifère
Polygonum bistorta	Renouée bistorte	Polygonaceae	Herbacée	fructifère
Polygonum persicaria	Renouée persicaire	Polygonaceae	Herbacée	fructifère
Prunella vulgaris	Brunelle commune	Lamiaceae	Herbacée	mellifère
Prunus avium	Merisier des oiseaux	Rosaceae	Arborée	plante hôte, mellifère, fructifère

LISTE DE VÉGÉTAUX FAVORABLES AUX OISEAUX

Nom latin	Nom français	Famille	Strate	Attraits faune
Prunus spinosa	Prunellier	Rosaceae	Arbustive	plante hôte, mellifère, fructifère
Quercus robur	Chêne pédonculé	Fagaceae	Arborée	plante hôte, fructifère
Ribes rubrum	Groseillier rouge	Grossulariaceae	Arbustive	fructifère
Rosa canina	Églantier commun	Rosaceae	Arbustive	plante hôte, mellifère, fructifère
Rubus caesius	Ronce bleue	Rosaceae	Arbustive	mellifère, fructifère
Rubus gr. fruticosus	Ronce commune	Rosaceae	Arbustive	plante hôte, mellifère, fructifère
Rubus idaeus	Framboisier	Rosaceae	Arbustive	mellifère, fructifère
Salix caprea	Saule marsault	Salicaceae	Arborée	mellifère
Sambucus nigra	Sureau noir	Caprifoliaceae	Arbustive	plante hôte, mellifère, fructifère
Sambucus racemosa	Sureau rouge, sureau à grappes	Caprifoliaceae	Arbustive	plante hôte, mellifère, fructifère
Scabiosa columbaria	Scabieuse des prés	Asteraceae	Herbacée	mellifère
Senecio jacobaea	Séneçon jacobée	Asteraceae	Herbacée	mellifère
Silene latifolia subsp. alba	Compagnon blanc	Caryophyllaceae	Herbacée	plante hôte, mellifère
Sinapis arvensis	Moutarde des champs	Brassicaceae	Herbacée	mellifère
Solidago virgaurea	Solidage verge d'or	Asteraceae	Herbacée	plante hôte
Sorbus aucuparia	Sorbier des oiseleurs	Rosaceae	Arborée	mellifère, fructifère
Stellaria media	Mouron des oiseaux	Caryophyllaceae	Herbacée	fructifère
Taxus baccata	If	Taxaceae	Arbustive	fructifère
Teucrium chamaedrys	Germandrée petit-chêne	Lamiaceae	Herbacée	mellifère
Thymus serpyllum	Thym serpolet	Lamiaceae	Herbacée	mellifère
Tilia cordata	Tilleul à petites feuilles	Tiliaceae	Arborée	mellifère
Trifolium pratense	Trèfle des prés	Fabaceae	Herbacée	mellifère
Tussilago farfara	Tussilage	Asteraceae	Herbacée	mellifère
Valeriana officinalis	Valériane officinale	Valerianaceae	Herbacée	mellifère
Viburnum opulus	Viorne obier	Caprifoliaceae	Arbustive	plante hôte, mellifère
Vicia cracca	Vesce à épis	Fabaceae	Herbacée	mellifère

Haie Benjes

- ▶ Lors d'une formation organisée par la CCPRB (communauté de communes Pays Rhin-Brisach), nous avons retenu l'idée d'une implantation d'une haie Benjes au niveau du verger communal.
- ▶ Celle-ci fait le lien entre le verger, une prairie de fauche et l'arboretum situé juste à côté.
- ▶ Le principe était de créer un lieu de refuge pour certains oiseaux et petits mammifères afin d'hiverner et que les insectes aient un lieu de ponte à l'abri.
- ▶ Sans nouveaux apports de branches, une haie morte évolue vers un sol enrichi en humus qui se transforme en une véritable haie suite à l'apport de baies ou autres graines apportées par les oiseaux et autres mammifères.



Une haie Benjes au verger communal

par Jonathan Olier, responsable des espaces verts

Les agents communaux ont implanté une haie Benjes aux abords du verger communal, rue des Seigneurs. Peu coûteuse et simple à mettre en place, l'installation se transformera en havre pour la biodiversité locale, en plus d'être utile aux cultures. À terme, une véritable haie vive s'établira et prospérera.

Au fil des travaux, le service des espaces verts (et lui seul) y entassera à l'horizontal, entre des piquets jusqu'à 1 m de haut, des branchages, des racines ou des rameaux. C'est Herman Benjes, un écologue allemand, qui a mis au point cette technique à la fin des années 80. Avec le temps, les graines contenues dans les déjections des visiteurs de la haie (petits mammifères, oiseaux) ensementent l'amas de branchages en essences avoisinantes. Cette haie peut par ailleurs servir de tuteur ou de support à des cultures rampantes (potirons, melons, capucines, etc.). Enfin, elle fait office de brise vent et, retenant



les feuilles mortes, forme un réservoir de matière organique pour les zones cultivées.



Réalisation d'une 2^e haie Février 2021

Article paru dans le 'Fassana actu' N° 53 Juillet 2020

Photos de la réalisation de la haie Benjes



Les pollinisateurs et auxiliaires du jardin



Plante pour les abeilles

VIVACES : Liste de plantes mellifères -(N = Nectarifère / P= Pollinifère

N □ valeur en Nectar / P □ valeur en Pollen



Achillea - (Achillée) - Plante mellifère - Floraison de juin à septembre - N1/ P1



Aconitum napellus carneum, Casque de Jupiter, Capuche de moine - Floraison : Juillet-Septembre



Agapanthus - (Agapanthe, lis africaine) - Floraison de Juillet - Août - très visités par les abeilles - N3/ P0



Agastache - (Agastache, Hysopé annisée) - Plante mellifère - Floraison de juin à septembre. N2/ P2



Ajuga ssp- (Bugle) - Floraison : avril - juin - beaucoup de nectar P0 / N 3(4)



Allium sphaerocephalon- Ail ornamental- plante mellifère, Floraison en printemps et été



Anaphalis - (Immortelle de l' Himalaya, immortelle vivace)



Anchusa azurea - (Buglosse d'Italie) - Floraison Juin- Juillet - Août - N3/ P3



Anemona - (Anémone) Floraison selon la variété : Avril - Septembre - N0/P2



Anthirrinum - (Gueule de lion, Gueule de loup) Floraison Mai à Septembre - fleurs parfumées, bonne plante mellifère



Aquilegia - (Ancolie) - Floraison : mai - juillet - N0 -P3



Arctanthemum



Armeria maritima - (Gazon d'Espagne) : plante vivace mellifère- Floraison de mai - juillet - bonne qualité de nectar N1/ P1



Asclepias - (Asclépiade) nectar de bonne qualité mais dangereux pour les abeilles qui souvent ne savent plus sortir de la fleur. N3/ P3



Aster - Aster - Floraison en été ou en automne selon la variété, bonne plante mellifère P4 - N2 (A.ageratoides = N5/ P5)



Astrantia major - Astrance radiée- Plante vivace - Floraison selon la variété : Juin - Juillet- Août - N2/ P4



Baptisia - (Baptisie australe, Lupin indigo) - plante vivace mellifère. N3/ P3



Belamcanda chinensis

Plante pour les abeilles



Calamintha (Calament) -
Floraison : juillet à
septembre - bonne plante
mellifère pour papillons,
burdons, abeilles



Campanula- (Campanule) -
Plante vivace- Floraison -
printemps, été : nectar de
bonne qualité - P2 - N3



Centranthus - Valériane



Chelone -(Galane, Galane
oblique) Floraison : Juillet
à Octobre N0/ P1



Chrysanthemum 'Dernier Soleil'
- floraison - Août- Septembre-
Octobre - N3/ P3



Cirsium - (Cirses) -
Floraison : juin à sept. -
nectar de bonne qualité -
N5/P5



Coreopsis - (Oeil de jeune
fille) Floraison : juillet -août-
septembre - tres bonne plante
mellifère - RHS label Perfect
for pollinators.. P3 / N3



Cynara cardunculus -
(Globe artichoke) -
Floraison : juillet à
septembre N3/ P3



Dahlia -photo: Dahlia 'Ella
Briton' avec fleurs simples :
N5/ P5



Delosperma - (Poupière
vivace, Ficoïde vivace) -
FLoraison : mai à juillet.



Dianthus - (Oeillet
mignardise) - Floraison :
mai à septembre N1 / P1



Doronicum - (Doronic)
FLoraison : avril - mai -
P3 - N0



Echinacea - (Echinacée) -
plante vivace- Floraison :
juillet à septembre N3/ P2



Echinops - (Boule d'Azur,
Echinope) Floraison : Juin -
Juillet - pollen et nectar , pour
un miel de haute qualité - N3/
P3



Echium vulgare -
(Viperine) : Floraison de
mai à août - plante
mellifère avec nectar
abondant. N4/P4



Erigeron - (Erigeron) -
bonne plante mellifère,
très visitées par les abeilles
(comme les Asters ..)N1/
P1



Eryngium - (Panicaut) -
Plante vivace mellifère -
Floraison : Juillet -Août - P2 /
N2 (E.maritimum = N5/ P5)



Erysimum - (Vélar,
Giroflée arbustive)
Floraison : Mai -
Septembre - N5/ P5

Plante pour les abeilles



Eupatorium - (Eupatoire, Chanvrine) - Floraison : juillet -août - grande quantité de nectar, très visitées par les abeilles - P2 / N2



Filipendula - (Filipendule) - P2 / N2 (dépend de la variété)



Gaillardia - (Gaillarde vivace) FLoraison : Juin - Octobre. - très visitées par les abeilles



Geum - (Benoite) Floraison : mai, juin, juillet, août N1/ P1



Geranium - plante vivace - plante mellifère N3/P3 - *G.renardii* = N1/P1 et *G. riversleatanum* : N1/P1..



Gypsophila - (Gypsophile) Floraison : Juillet à Septembre N3/ P0



Helenium - (Helenies) FLoraison : juin à sept. - bonne plante mellifère N5/ P5



Helianthus - (Tourne sol) Floraison : Juillet à Octobre N5/ P5



Heliopsis attire des abeilles et papillons. N1/ P1



Helleborus - (Hellébore, Rose de Noël) : Floraison - Février, Mars, Avril . *H.argutifolius* = N3/P3



Hemerocallis - (Hemerocalle) Floraison : Juin, Juillet, Août



Hesperis - (Julienne des dames) - Floraison : Mai - Juin



Heuchera - (Heuchère) - Floraison : Juin - Juillet - N1/ P0



Hieracium - Epervière plante vivace N1- P1



Humulus lupulus - (Houblon commun) Floraison : Juillet - Août N0-P1



Inula helenium - (Grande Aunee) N1-P1



Kalimeris - (Kalimeris, Aster d' été) Floraison : Juin, Juillet, Août - N1/P0



Knautia - (Scabieuse, Knautie) / Floraison - Juillet-Août -Sept. *K.arvensis* = N3/P3, *K.macedonia* : N1/ P0

Plante pour les abeilles



Kniphofia uvaria - (Kniphofia) - Plante vivace mellifère - Floraison juin-juillet - P3 / N3



Lathyrus - (Pois de senteur) - Floraison Juillet -Août- N3/ P3



Lavandula - (Lavende) : Floraison - Juillet - Août : une des meilleures plantes mellifères, donne un miel blanc très parfumé. N3 / P0



Leucanthemum - (Leucanthème, Marguerite, marguerite d'été) Floraison : Juin à Septembre - N3 - P3



Liatris - (Plume du Kansas) - Floraison - Juillet-Août - Sept. - N3/ P3



Limonium - (Sea Lavender) Floraison : Juin - Juillet - P1 / N4 , Limonium vulgare = N5/P5



Lobelia - (Lobélie) -Plante vivace mellifère : Floraison - Juillet-Août -Septembre- Octobre - P0 - N4 (bonne qualité de Nectar)



Linaria - (Linaire) Floraison : septembre - octobre - bonne qualité de nectar , visité par les abeilles après les bourdons. N3/ P0



Lychnis flos cuculi - (Lychnis) FLoraison : mai à sept. N3/ P3



Malva - (Mauve) Floraison : Juin - Juillet - Août N3/ P3



Marrubium vulgare - floraison Juin à Septembre - N3/ P3



Mimulus - (Mimule) Floraison de Mai à Septembre



Monarda - (Bergamote) - Plante vivace mellifère- Floraison Juillet -Août - N1/ P0



Linaria - (Linaire) Floraison : septembre - octobre - bonne qualité de nectar , visité par les abeilles après les bourdons.



Lychnis - (Lychnis) FLoraison : avril - mai N3/ P3



Nepeta - (Herbe au chats) - Floraison - Juin - Juillet - Août N3/ P3



Origanum - (Origan vulgare, Marjolaine commune, Marjolaine sauvage) - Floraison Juillet -Août- N5/P5



Penstemon - (Galane) Floraison : Juin à Sept - N1/ P1

Plante pour les abeilles



Persicaria - (Renouée) -
Plante vivace mellifère :
Floraison : Juin -Juillet-Août
-Septembre-Octobre : P1 / N4



Pimpinella rosea. - N3/ P0
floraison Juin à Septembre.



Phlox (Phlox) - Floraison -
dépend de la variété - N2
_P0



Polemonium caeruleum - (
Valériane grecque) -
Floraison : Avril - Mai - P2
/ N 3



Primula vulgaris -
(Primevère) Floraison : Avril
- Mai - N0- P1



Pulmonaria - (Pulmonaire)
- Floraison en avril , bonne
qualité de nectar - N1/ P1



Rosmarinus - (Romarin)-
Plante mellifère- Floraison :
Avril - Mai - P1 - N 3



Rudbeckia - (Rudbeckia) -
Floraison : Août - Septembre ,
R.hirta = N5/ P0, R.laciniata :
N3/P3 , R.nitida = N3/ P3 , R.
triloba = N2/P0



Salvia - (Sauge) - très
sollicité par les abeilles ,
nectar de bonne qualité -
Floraison selon variété : mai
- août. S.nemorosa : N3/P0,
S.officinalis : N1/P1



Scabiosa lucida -
(Scabieuse) -Plante vivace,
mellifère : FLoraison de
Mai à Août - N 3 - P1



Scutellaria - Plante vivace
mellifère



Sedum - (Orpin) -Floraison
Juillet -Août - P3 / N4 , très
bonne plante mellifère



Sidalcea 'Elsie Heugh' - La
Mauve de la prairie - plante
vivace - floraison de Juillet à
Août. - N3/P3



Silene - (Silène) - Plante
vivace mellifère - Floraison :
Avril - Mai- Juin -Juillet-
Août- N1/P1



Solidago - (Solidage, Verge
d'or) Floraison : septembre
- bonne qualité de nectra -
très mellifère - P3 - N4



Solidaster luteus



Stachys - (Langue des
chats)-Floraison : Juin -
Juillet-Août -N1/P1 ,
S.palustris : N3/ P1



Stokesia - (Stokésie) -
Floraison : Juin - Juillet-
Août - Septembre

Plante pour les abeilles



Tanacetum - (Chrysanthème-tanaisie) - Floraison : Mai, Juin, Juillet N3/ P3



Teucrium - (Germandrée) - Plante vivace- mellifère - Floraison - Juillet-Août - Sept. - P1 / N4



Thalictrum - (Pigamon) - Floraison : Juin -Juillet- Août - Photo : Thalictrum Flavum. N1/ P3 ; T.lucidum = N5/P3



Thymus - (Thym) -Herbe aromatique, plante mellifère - Floraison : Juin -Juillet



Tradescantia virginiana - (Ephémère de Virginie) - Floraison de Mai à Août - N0/P3



Trifolium Rubens', bonne plante mellifère N1/ P1



Verbascum -(Molène) - Floraison : juin - septembre - bonne qualité de nectar , V. densiflorum N0/P3, V.nigrum N0/P3



Verbena - (Verveine) - Floraison - Juillet-Août - Sept., V.officinalis N3/P3, V.bonariensis et V. hastata N3/P0



Vernonia - (Vernonie) - Floraison :Juillet - Août - Septembre - Octobre



Veronicastrum virginicum 'Fascination' (Véronique de Virginie) - Floraison - Juillet-Août -Sept.,bonne plante mellifère - closeup N3/ P3



Vinca minor - (Petite pervenche) : pas de nectar en abondance, mais il est très sucré et recherché par les abeilles -Floraison : février - juin (N3)



Zauschneria- (Fuchsia de Californie)- Floraison : Septembre, Octobre

INVITER LES PAPILLONS AU JARDIN

Liste de plantes-hôtes des chenilles en relation avec les espèces de papillons. Le signe **(N)** indique des espèces de papillons nocturnes. Le signe **(S)** indique que la chenille se nourrit strictement de la plante considérée.

Papillonacées, Fabacées ou légumineuses



Point de Hongrie



Souci

Diverses papilionacées :	Azurés ; Azuré de la luzerne, Azuré du trèfle Azuré de la faucille, Azuré porte-queue, Azuré de l'ajonc, Azuré du genêt, Géomètre à barreaux (N)
Hippocrépis :	Fluoré
Gesse :	Piéride du lotier
Coronille :	Divers Azurés, Fluoré, Point-de-Hongrie
Lotier	Point de Hongrie, Piéride du lotier, Soufré
Luzerne	Soufré, Souci, Azuré des nerpruns, Divers autres Azurés
Ajonc	Argus vert
Trèfle	Soufré, Souci, Azuré des anthyllides, Mi (N)
Genêt	Argus vert, Azuré de l'ajonc, Azuré du genêt, Divers Azurés
Anthyllide	Argus frêle, Azuré du mélilot



Petit nacré



Machaon



Marbré de vert

Malvacées

Mauve	Hespérie de la Passe-rose, Vanesse des chardons
Lavatère	Hespérie de la Passe-rose

Genre Viola

Violette	Petit Mars changeant (S), Cardinal (S), Grand Nacré (S), Moyen Nacré (S), Chiffre (S), Petit Collier argenté (S), Grand Collier argenté (S) Petite Violette, Tabac d'Espagne (S)
Pensée	Petit Nacré, Petite Violette

OMBELLIFÈRES Diverses (notamment Fenouil)	Machaon Ramoneur (N)
--	-------------------------

Crucifères

Diverses crucifères	Piérides du chou, de la rave, de la moutarde etc. Aurore, Marbré-de-vert
Cardamine	Aurore



Vanesse des chardons



Citron



Paon du jour

Rosacées

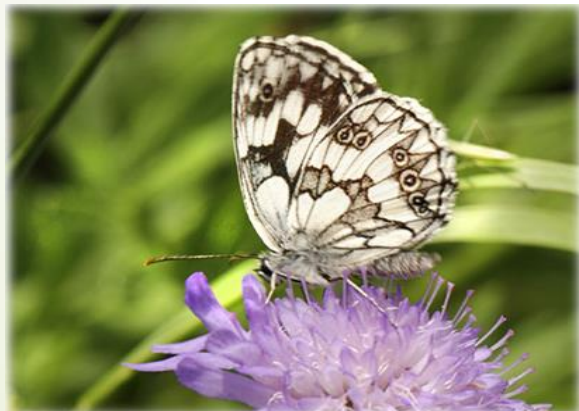
Aubépine	Flambé
Fraisier des bois	Hespérie de la Mauve
Potentille	Hespérie de la mauve, Autres Hespéries
Reine des prés	Nacré de la sanguisorbe
Ronce	Azuré des nerpruns, Nacré de la ronce (S), Hespérie de la mauve
Prunellier	Flambé, Thécla du coudrier (S)
Arbres fruitiers (cerisiers, pommiers, poiriers, pruniers...)	Flambé, Gazé, Grande Tortue, Thécla du bouleau Certains autres théclas

Autres plantes

Plantain	Nombreuses Mélitées (dont plusieurs (S))
Vipérine	Vanesse des chardons
Réséda	Marbré-de-vert, Piéride de la rave
Orties	Paon-du-Jour (S), Vulcain (S) (et sur pariétaire), Petite Tortue (S) Gamma, Carte Géographique (S), Pyrale de l'ortie (N), Plusie de l'ortie (N)
Géranium	Collier de Corail, Argus de l'héliantheme
Orpin	Apollon (S) (parfois joubarbe), Azuré des orpins (S)
Nerprun	Thécla du prunellier (S), Citron (S), Citron de provence (S), Azuré des nerpruns
Lilas	Azuré des nerpruns
Lierre	Azuré des nerpruns
Chèvrefeuille	Petit Sylvain (S), Sylvain azuré (S), Ornéode du chèvrefeuille
Bourrache	Petit Nacré



Cuivré commun



Demi-deuil

Bruyère	Azuré de la luzerne
Chardons	Vanesse des chardons
Erodium	Argus de l'hélianthème, Collier-de-corail
Corydale	Semi-Apollon (S)
Epiaire	Hespérie de l'épiaire (S), Hespérie de la Marrube (S)
Hibiscus	Hespérie de la Passe-Rose
Oseilles & patiences	Cuivré commun (S), Autres Cuivrés
Primevère	Lucine (S)
Valériane	Mélitée noirâtre
Centaurée	Mélitée du plantain, Mélitée des centaurées (S)
Succise	Damier de la succise
Liseron	Ptérophore blanc

GRAMINÉES

Les chenilles se nourrissant de graminées ont souvent des préférences pour une espèce particulière mais arrivent en général à s'adapter à une autre si celle-ci n'est pas présente.

Il n'est pas tenu compte des préférences dans la liste ci-contre.

Hespéries orangées, Tircis, Mégère, Némusien, Bacchante, Fadet de la mélisse, Fadet des laïches, Céphale, Mélibée, Fadet commun, Amaryllis, Tristan, Misis, Myrtil, Moiré sylvicole et autres Moirés, Miroir, Demi-deuil, Echiquiers de Russie et d'Occitanie Silène, Grand nègre des bois, Mercure, Hermite, Grande Coronide, Faune, Agreste, Petit Sylvandre, Sylvandre, Mélibée, Bande noire, Virgule

INSECTES AUXILIAIRES, LES ALLIÉS DU JARDINIER



La chrysope

La chrysope :

Toute frêle, d'une belle robe vert vif qui vire au rose ou au brun à l'automne. La chrysope (la larve et l'adulte) dévorent des centaines de pucerons pour se nourrir.

La carabe :

Au verger, comme au jardin potager, les carabes sont utiles. Et pour cause ! Ces insectes carnassiers sont capables de trouver et de dévorer les larves du balanin des noisettes, enfouies dans le sol. Ils mangent aussi pas mal de chenilles du carpocapse des pommes et des poires. Aussi, pour favoriser les carabes, conservez les vieilles souches sous lesquelles ils aiment hiberner.



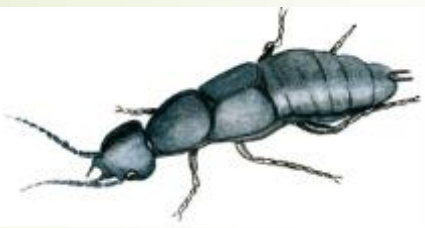
La carabe



Le Syrphe

Le syrphe :

Il ressemble à une guêpe, il vole vite comme une guêpe – sauf qu'il adore faire du sur-place au-dessus d'une fleur et changer brusquement de direction. C'est une mouche, butineuse et pollinisatrice au stade adulte. Ses larves sont des asticots, carnassiers boulimiques qui consomment du printemps à l'automne toutes sortes de pucerons par centaines. La plupart des espèces hivernent cachées sous les paillis et les plantes basses qui couvrent le sol, d'autres sous forme de pupes, sorte de larve immobile accrochée à une feuille ou une tige. Pour les attirer, il faut des fleurs en fin d'hiver, au printemps, en été et jusqu'en automne. Couvrez la terre et laissez le plus de débris végétaux possible.



Le Staphylin odorant

Le Staphylin odorant :

Discret et nocturne, ce gros coléoptère noir bleuté est un redoutable carnassier. Il vit généralement sous une pierre, des feuilles mortes, des rondins ou un fagot de branches, où il se réfugie dans la journée. Il apprécie les escargots, les limaces et leurs œufs, pondus en automne et au printemps dans les premiers centimètres du sol. Il apprécie aussi les larves d'insectes qui s'animent la nuit dans la litière du sol. On lui pardonnera bien volontiers d'aimer aussi les vers de terre. Pour l'attirer et le protéger, ménagez-lui des abris permanents, évitez de trop nettoyer le jardin, couvrez la terre de paillis.



Forficule

Forficule ou perce-oreille :

Le perce-oreille est un fameux auxiliaire, consommateur de pucerons et de psylles. On peut toutefois lui reprocher d'aimer les fruits bien mûrs (presque pourrissants), et il est malvenu dans les pêchers, les abricotiers ou les pruniers.



Ichneumon

Ichneumon : - Une larve qui tue son hôte.

Le principe est très simple Elle peut percer un animal (hôte) plus grand et déposer ses œufs dans son corps. Après quelques jours, des larves sortent des œufs et dévorent leur hôte de l'intérieur. Elles continuent de se développer après sa mort et finissent par former de nouvelles guêpes qui peuvent à leur tour piquer et donc provoquer la mort d'autres parasites. Ces guêpes sont en revanche totalement sans danger pour les hommes, les animaux (hormis leurs hôtes) et les plantes. L'avantage de ces insectes: chaque espèce d'ichneumonidés a un hôte privilégié. Certains s'en prennent surtout aux cochenilles, d'autres s'attaquent aux mouches à fruits, d'autres encore aux sirex (guêpes du bois) ou aux pucerons.

Liste d'essences d'arbres et arbustes pour attirer les auxiliaires

Essences	Auxiliaires	Acarions prédateurs	Araignées	Phytoseiides prédateurs naturels des acarions	Syrphes	Punaises prédatrices	Mirides	Chrisopes, Hémiptères	Coccinelles	Carabiques, Staphylin	Forficules	Hyménoptères parasites	Remarques
Espèces capables d'accueillir une très forte diversité et une abondance d'auxiliaires invertébrés													
Charme commun <i>Carpinus betulus</i>		😊	😊			😊		😊	😊			😊	GD CC
Chêne pubescent <i>Quercus pubescens</i>				😊									GD
Laurier tin <i>Viburnum tinus L.</i>		😊	😊	😊				😊	😊			😊	AB PM Intéressant par sa floraison hivernale
Lierre <i>Hedera helix L.</i>		😊		😊									PG PM Relais d'alimentation de fin de saison (fleurs tardives sept-oct) et site d'hivernation
Noisetier <i>Corylus avellana L.</i>		😊		😊	😊	😊	😊	😊			😊		AB PM Intéressant par sa floraison précoce
Espèces capables d'accueillir une forte diversité et une abondance d'auxiliaires invertébrés													
Chêne pédonculé <i>Quercus robur L.</i>		😊	😊			😊						😊	GD
Frêne oxyphylle <i>Fraxinus angustifolia</i>		😊				😊			😊			😊	GD CC
Nerprun purgatif <i>Rhamnus catharticus L.</i>					😊	😊							AB
Orme champêtre <i>Ulmus minor</i>			😊			😊	😊	😊	😊			😊	GD CC
Orme résistant <i>Ulmus resista</i>			😊			😊	😊	😊	😊			😊	GD CC
Saule blanc <i>Salix alba L.</i>						😊		😊	😊				GD CC PM Sa floraison précoce est intéressante pour nourrir les insectes sortant de l'hiver
Sureau noir <i>Sambucus nigra L.</i>		😊	😊	😊	😊	😊		😊	😊		😊	😊	AB PM
Tilleul à petites feuilles <i>Tilia cordata</i>		😊	😊			😊	😊	😊	😊			😊	GD CC PM
Légende: GD arbre de grand développement - PG plante grimpante - PM plante mellifère - CC arbre/arbuste pouvant être conduit en cépée - AB arbuste à port buissonnant													

Liste d'essences d'arbres et arbustes pour attirer les auxiliaires

Essences	Auxiliaires	Acariens prédateurs	Araignées	Phytoseiides prédateurs naturels des acariens	Syrphes	Punaises prédatrices	Mirides	Chrisopes, Hémiérobes	Coccinelles	Carabiques, Staphylins	Forficules	Hyménoptères parasites	Remarques
Espèces capables d'accueillir une diversité et une abondance d'auxiliaires invertébrés moyenne													
Amandier commun								😊					GD PM
Prunus dulcis								😊					GD PM
Aubépine épineuse					😊			😊				😊	AB PM Restrictions de plantation
Crataegus laevigata					😊			😊				😊	AB PM Restrictions de plantation
Aubépine monogyne					😊			😊				😊	AB PM Restrictions de plantation
Crataegus monogyna					😊			😊				😊	AB PM Restrictions de plantation
Aulne blanc	😊	😊				😊		😊					GD CC
Alnus incana L.	😊	😊				😊		😊					GD CC
Cornouiller mâle	😊			😊								😊	AB PM
Cornus mas L.	😊			😊								😊	AB PM
Cornouiller sanguin	😊			😊			😊	😊	😊			😊	AB PM
Cornus sanguinea L.	😊			😊			😊	😊	😊			😊	AB PM
Erable champêtre	😊	😊		😊		😊	😊		😊	😊		😊	GD CC PM
Acer campestre L.	😊	😊		😊		😊	😊		😊	😊		😊	GD CC PM
Frêne commun	😊					😊			😊			😊	GD CC
Fraxinus excelsior L.	😊					😊			😊			😊	GD CC
Fusain d'Europe			😊			😊	😊		😊			😊	AB
Euonymus europaeus L.			😊			😊	😊		😊			😊	AB
Meslier				😊	😊			😊	😊				GD CC PM
Prunus avium L.				😊	😊			😊	😊				GD CC PM
Prunier myrobolan													GD CC PM
Prunus cerasifera													GD CC PM
Saule marsault			😊		😊	😊		😊	😊			😊	GD CC PM
Salix caprea L.			😊		😊	😊		😊	😊			😊	GD CC PM
Saule pourpre			😊		😊	😊		😊	😊			😊	GD CC PM
Salix purpurea L.			😊		😊	😊		😊	😊			😊	GD CC PM
Viome lantane	😊	😊		😊								😊	AB PM
Viburnum lantana L.	😊	😊		😊								😊	AB PM
Viome obier	😊			😊				😊	😊			😊	AB PM
Viburnum opulus L.	😊			😊				😊	😊			😊	AB PM
Espèce capable d'accueillir une faible biodiversité et une abondance d'auxiliaires invertébrés													
Châtaignier commun						😊		😊				😊	GD CC PM
Castanea sativa						😊		😊				😊	GD CC PM
Noyer commun					😊	😊	😊	😊	😊		😊		GD
Juglans regia L.					😊	😊	😊	😊	😊		😊		GD
Noyer hybride					😊	😊	😊	😊	😊		😊		GD
Juglans nigra x regia					😊	😊	😊	😊	😊		😊		GD

Légende: GD arbre de grand développement - PG plante grimpante - PM plante mellifère - CC arbre/arbuste pouvant être conduit en cépée - AB arbuste à port buissonnant

Actions menées auparavant ou qui le sont encore



Corridor écologique le long d'un chemin foncier (Fessenheim)

- Nous avons par le passé, suite à une demande eu un **partenariat** avec une personne privée pour faire du **pastoralisme** (zone de prairie enherbée et broutée par des chevaux et ânes).
- Passage d'engrais organo-minéral à organique sur les terrains de foot avec **évacuation** de nos déchets de tonte vers les **jardins familiaux** pour **utilisation en paillage pour leurs cultures et production de courge**.
- Utilisation de **nos déchets de taille** et **réduction en BRF** et **réutilisation dans nos massifs** en pleine terre et au **verger pédagogique**.
- **Tonte différenciée** sur nos espaces verts, passage de propreté sur les aménagements types prairies pour **permettre la montée en graine des plantes** et ainsi de **créer un refuge** pour de nombreux hyménoptères qui pondent dans les tiges des plantes.

Quels avantages au niveau de la commune ?

- Accueil de nombreux auxiliaires à différents endroits du village ce qui crée un réservoir de biodiversité et sert de lien entre les grands corridors écologiques
- Réduction d'attaques parasitaires sur nos plantations
- Réduction de nos déchets de taille (choix de nouvelle plantation)
- Limitation du désherbage dans nos massifs grâce à une meilleure couverture au sol par les plantes
- Cela permet d'entretenir nos espaces verts en période hivernale, pendant le repos végétatif, et non pendant la saison estivale.
- Fleurissement plus long (de février à novembre)
- Réduction du coût de fleurissement (arrosage, binage, désherbage, fertilisation et traitement phytosanitaire suite à une attaque)

Qu'allons nous faire de plus dans le futur ?

- Utilisation de **plantes allélopathiques** dans les nouveaux aménagements (dans les nouvelles plantations et au pied d'arbres)
- Garder des **zones non tondues** à divers endroits du village pour préserver les larves d'insectes en dormances dans les chaumes des plantes
- **Mulching sur certains aménagements** (passage de la tondeuse directement sur les plantes **en laissant la matière organique sur place**) sur des massifs de vivaces essentiellement
- Essayer de **supprimer** les anciennes **plantations sur bâches**, afin de **réduire les îlots de chaleur**, et ainsi **redévelopper la vie microbienne** dans les massifs (reprise au fur et à mesure des espaces-verts)

« Chacun est responsable de la planète et doit la protéger à son échelle »
(Yann-Arthus Bertrand)



**Massif de vivaces,
orchidées et hôtel à
insectes sur le ban
de Fessenheim**



Bibliographie :

- ▶ Page 2 :
Jardin formel (Pinterest.fr)
Jardin informel (Pinterest.fr)
- ▶ Page 21 et 24 :
croquis acrotone (pascalprieur.com)
- ▶ Page 22 et 25 :
Croquis basitone (pascalprieur.com)
- ▶ Page 23 et 26 :
Croquis mésotone (pascalprieur.com)
- ▶ Page 35 à 37 :
tableau végétaux favorables aux oiseaux (mairie de Paris – des nichoirs pour les moineaux)
- ▶ Page 42 à 47 :
plante pour les abeilles (pepinieresbelge.be)
- ▶ Page 48 à 51 :
Tableau « Inviter les papillons »(jardinsauvage.fr)
- ▶ Page 48 :
Point de Hongrie (quelestcetanimal.com)
Souci (wikipedia)
- ▶ Page 49 :
Petit nacré (hautsavoiephotos.com)
Machaon (papillons-auvergne.net)
Marbré de vert (christianlegac.com)
- ▶ Page 50 :
Vanesse des chardons (pixabay.com)
Citron (krishnamurti-france.org)
Paon du jour (inpm-mnhn.fr)
- ▶ Page 51 :
Cuivré commun (wikipédia)
Demi-deuil (papillon-en-macrofr)
- ▶ Page 52 :
Chrysope, carabe et syrpe (terrevivante.org)
- ▶ Page 53 :
Staphylin et forficule (terrevivante.org)
- ▶ Page 53 :
Ichneumon (vitagate.ch)
- ▶ Page 54 à 55 :
Tableau arbres et arbustes pour auxiliaires (blog.defi-ecologique.com)